

1 OPIS PRODUKTU

Szybkozłącza typu Blockchampion są opatentowane.

Są przeznaczone wyłącznie do łączenia łańcuchów ogniowych, płaskich oraz specjalnych stosowanych w przenośnikach zgrzebłowych, głównie w górnictwie.

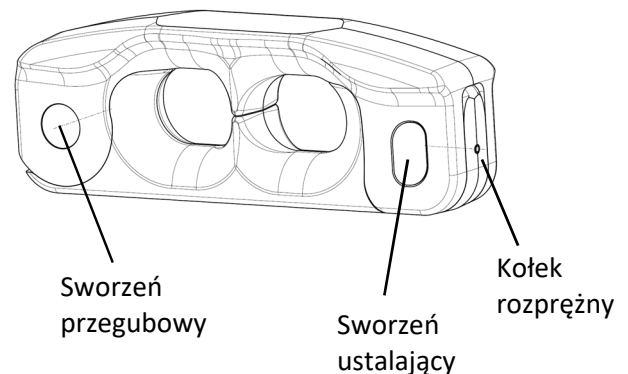
Szybkozłącza typu Blockchampion wolno montować wyłącznie w pozycji pionowej.

Szybkozłącze składa się z dwóch kutych połówek – górnej i dolnej, które połączone są okrągłym sworzniem przegubowym i sworzniem ustalającym o zaawansowanej geometrii.

Dolna połówka szybkozłącza przyjmuje końcowe ogniwa nitek łańcuchów, które mają zostać połączone. Górna część szybkozłącza posiada poszerzenie, które nie może wejść w rowek gwiazdy napędowej. Z tego powodu szybkozłącze musi zostać zainstalowane w taki sposób, by przechodząc przez gwiazdy napędowe górna połówka skierowana była promieniowo na zewnątrz.

Dwie połówki szybkozłącza są ze sobą połączone przez zamocowany w nich sworznię przegubowy. Sworznię przegubowy pozwala na otwarcie górnej połówki szybkozłącza w stosunku do dolnej połówki w celu zamontowania odpowiadających końcowych ogniów nitek łańcuchów, które mają zostać połączone.

Sworznię ustalający zabezpieczony jest przed niechcianym poluzowaniem się za pomocą kołka rozprężnego.



2 WSKAZÓWKI BEZPIECZEŃSTWA

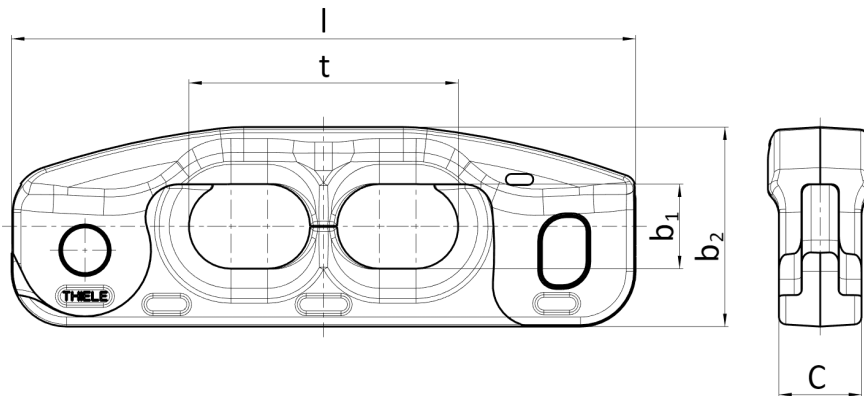
- Wszelkie prace realizowane w kontakcie z łańcuchami lub przy ich pomocy oraz na związanych z nimi urządzeniach mogą być prowadzone tylko przez wykwalifikowany i przeszkolony personel.
- Prace montażowe i demontażowe mogą zostać przeprowadzone wyłącznie wtedy, gdy przenośnik jest unieruchomiony i zabezpieczony przed nieumyślnym urochomieniem!
- Przy jakiegokolwiek pracy z szybkozłączami należy stosować środki ochrony osobistej.
- **UWAGA – NIEBEZPIECZEŃSTWO PRZYGNIECENIA!**

Przy montażu i demontażu, kiedy części łańcuchów są podniesione lub szybkozłącze jest otwarte, istnieje niebezpieczeństwo przygniecenia, jeżeli trzymane elementy wyslizgną się z ręki. Mając to na uwadze, poszczególne elementy powinny być trzymane tak stabilnie jak to możliwe i chwywane wyłącznie od góry. Powinno unikać się sięgania po segmenty od dołu.

- Należy bezwzględnie przestrzegać lokalnych przepisów dotyczących zapobiegania wypadkom i ochrony pracy, jak również instrukcji obsługi przenośników i innych związanych maszyn.
- Praca pod wpływem narkotyków lub alkoholu (również alkoholu resztkowego), jak również leków, które upośledzają funkcje motoryczne, jest bezwzględnie zabroniona.



3 DANE TECHNICZNE



Wielkość łańcucha ¹⁾ d x t [mm]	Typ łańcucha	Numer katalogowy	Wymiary				Obciążenie nominalne FB _{max} [kN]	Obciążenie zrywające BF _{min} ²⁾ [kN]	Masa [kg]
			b1 _{min} [mm]	b2 _{max} [mm]	c _{max} [mm]	l _{max} [mm]			
34 x 126	łańcuch płaski/DUALINK	F26339	37	98,0	36,0	292	907	1 450	5,7
34 x 126	łańcuch superpłaski	F263391	37	85,0	36,0	290	907	1 450	5,7
38 x 126	łańcuch płaski	F26347	41	110,0	40,0	289	1 130	1 820	7,3
38 x 126	łańcuch superpłaski	F263471	41	101,0	40,0	289	1 130	1 820	7,3
38 x 137	łańcuch płaski/DUALINK	F26343	41	110,0	40,0	321	1 130	1 820	8,0
42 x 146	łańcuch płaski/superpłaski/DUALINK	F26354	45	110,0	46,0	341	1 380	2 500	9,4
48 x 152	łańcuch płaski/DUALINK	F26364	50	121,8	56,0	345	1 810	2 900	12,8
48 x 152	łańcuch superpłaski	F263641	50	116,4	56,0	345	1 810	2 900	12,6
52 x 152	BIG-T	F263720	57	122,9	66,1	378	2 120	3 700	17,0
52 x 170	łańcuch superpłaski	F26373	55	126,0	62,0	387	2 120	3 400	16,5
56 x 187	łańcuch superpłaski	F26379	61	132,0	65,0	433	2 460	3 940	21,0
64 x 190	łańcuch superpłaski	F26380	69	153,5	76,0	502	3 220	5 150	33,2

1) d = średnica nominalna, t = podziałka nominalna

2) dotyczy łańcucha "czarnego" (NSW)

Zakres temperatur roboczych: od +10 °C do +80 °C

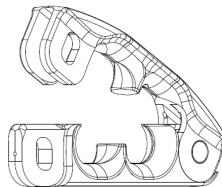
4 ODDANIE DO EKSPLOATACJI

Przed pierwszym użyciem szybkozłączy należy upewnić się, że

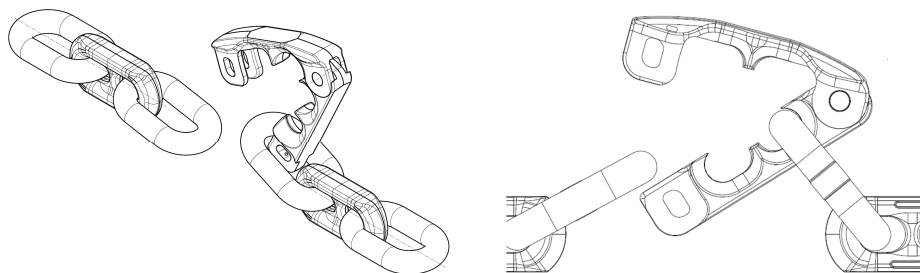
- posiadane elementy zgadzają się z zamówieniem i nie zostały uszkodzone,
- świadectwo jakości i instrukcja obsługi są w zasięgu ręki,
- cechy i znaki odpowiadają temu, co jest podane w dokumentacji,
- dokumentacja jest przechowywana bezpiecznie i w uporządkowany sposób.

5 MONTAŻ

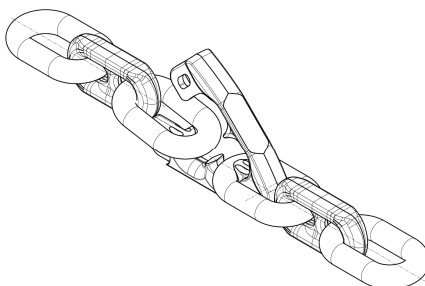
1. Upewnij się, że kołek rozprężny i sworzeń ustalający są usunięte z szybkozłącza.
2. Złap górną część szybkozłącza i je otwórz.



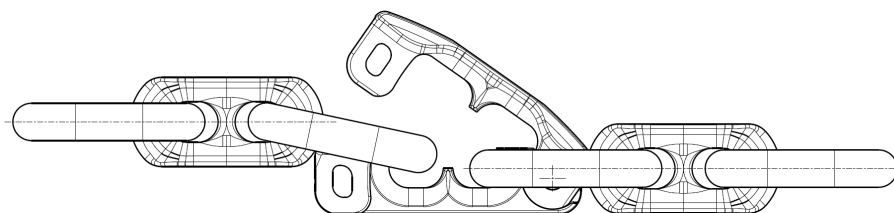
3. Wsadź szybkozłącze w ostatnie poziome ogniwo pierwszej nitki łańcucha tak, jak jest to pokazane na rysunku. Aby to zrobić, podnieś delikatnie ostatnie ogniwo.



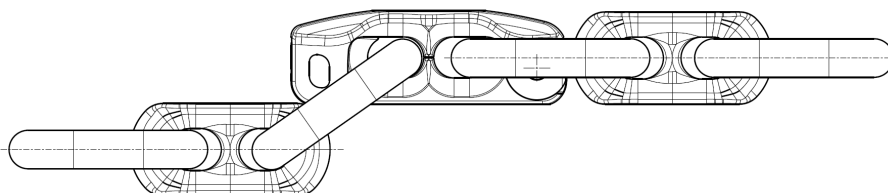
4. Ustaw pierwszą nitkę łańcucha tak, jak przedstawiono poniżej.



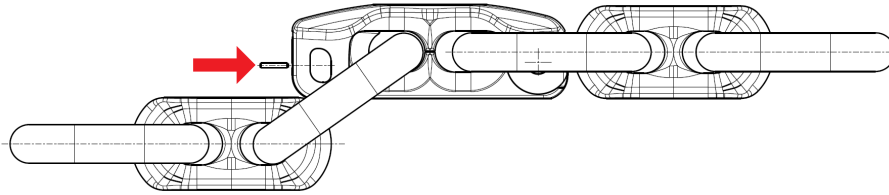
5. Podnieś drugą nitkę łańcucha i osadź ostatnie poziome ogniwo tej nitki w szybkozłączu tak, jak przedstawiono poniżej.



6. Następnie zamknij górną część i zablokuj szybkozłącze z drugą nitką łańcucha, by móc umieścić w nim sworzeń ustalający.



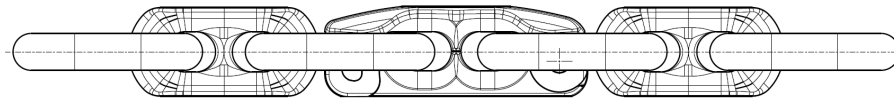
7. Użyj młotka, by wprowadzić kołek rozprężny do przedniej części szybkozłącza, zabezpieczając tym samym sworzeń ustalający.



Sprawdź czy sworzeń ustalający jest zabezpieczony.

Należy zwrócić uwagę na to, że kołek rozprężny przeznaczony jest wyłącznie do jednorazowego użycia i musi zostać wymieniony po demontażu.

8. Ustaw elementy w taki sposób, by wyeliminować ryzyko zapętlenia przy napinaniu nitki łańcucha. Zobacz poniżej.



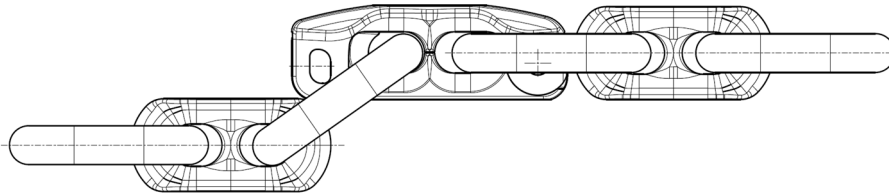
9. Usuń narzędzia i niepożądane przedmioty, następnie przeprowadź próbę ruchową bez urobku.

Zwróć uwagę na nietypowe dźwięki i ruchy łańcucha w okolicach szybkozłącza. Ciągłą pracę przenośnika rozpocząć można dopiero po udanym uruchomieniu testowym.

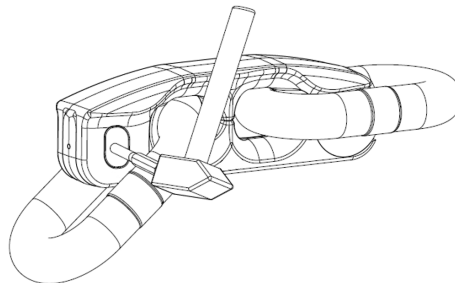
6 DEMONTAŻ

Jeżeli szybkozłącze nie zostało zniszczone, np. poprzez rozpiłowanie, postępuj następująco:

1. Poluzuj daną nitkę łańcucha i ustaw nitkę znajdującą się po stronie kołka ustalającego tak, aby umożliwić do niego dostęp.



2. Za pomocą młotka wybij sworzeń ustalający bardzo silnymi uderzeniami tak, by kołek rozprężny pęknął.



3. Otwórz szybkozłącze przez odchylenie górnej części w górę.

Zacznij od usunięcia ogniwa pierwszej nitki ze strony kołka ustalającego, a następnie wyjmij szybkozłącze z ogniwa drugiej nitki.

4. W przypadku ponownego użycia usuń pozostałości kołka rozprężnego z dolnej części szybkozłącza oraz kołka ustalającego.

7 PRZECHOWYWANIE

Przechowuj szybkozłączca w suchym miejscu, w temperaturze pomiędzy 0 °C do +40 °C.

8 WYMIANA

Szybkozłączca należy wymienić jeżeli stwierdzono:

- wyszczerbienia lub pęknięcia
- zwiększenie podziałki o ponad 3 %.
- zmniejszenie średnicy przegubu o ponad 15 %

9 ŚRODOWISKO I UTYLIZACJA

Należy upewnić się, że środki smarne są stosowane w sposób odpowiedni i przyjazny dla środowiska.

Zwracać elementy stalowe i akcesoria gotowe do złomowania zgodnie z lokalnymi przepisami.

Opakowania należy utylizować zgodnie z lokalnymi przepisami.

10 CZĘŚCI ZAMIENNE

Należy używać tylko oryginalnych części zamiennych THIELE.

Wielkość łańcucha d x t [mm]	Kołek rozprężny		Sworzeń ustalający	
	ISO 8752 [mm]	Numer katalogowy	Wymiary [mm]	Numer katalogowy
34 x 126	5 x 30	Z00462	30 x 22 x 34	H263392
38 x 126	5 x 30	Z00462	33 x 22 x 39	H263472
38 x 137	5 x 30	Z00462	33 x 22 x 39	H263472
42 x 146	6 x 35	Z07862	45 x 39 x 26,3	H263542
48 x 152	6 x 35	Z07862	53,5 x 43 x 27	H263642
52 x 152	6 x 35	Z07862	64 x 45 x 28	H263722
52 x 170	6 x 35	Z07862	60 x 45 x 28	H263732
56 x 187	6 x 50	Z00084	64 x 52 x 35	H263792
64 x 190	6 x 50	Z00084	74,5 x 59 x 42	H263802

11 THIELE INSTRUKCJE OBSŁUGI I MONTAŻU

Aktualne instrukcje obsługi i montażu są dostępne do pobrania w formacie PDF na stronie internetowej THIELE.



12 IMPRESUM

THIELE GmbH & Co. KG
Werkstrasse 3
58640 Iserlohn, Niemcy
Tel.: +49(0)2371/947-0